



## Aufbau einer Terrasse

Bei der Umsetzung ist sich immer an die allgemeinen anerkannten Regeln der Technik und an die gültigen Fachregeln und Normen zu halten. Der Aufbau eines Terrassendecks muss immer den bauseits vorherrschenden Gegebenheiten (Aufbau auf Schotterbett, Dachterrasse, Grünfläche etc.) angepasst werden. Die örtlichen Begebenheiten und Bauvorschriften sowie die Montage- und Pflegeanweisungen der Hersteller sind zu beachten. Bei abweichenden Voraussetzungen müssen entsprechende Prüfungen und Anpassungen vom Ausführenden vorgenommen werden. EUROBAUSTOFF Handelsgesellschaft mbH & Co. KG haftet nicht für Schäden, die durch Irrtümer und Verwendung dieser Montageanleitung entstehen können.

### VORARBEITEN

- Der Untergrund der Terrasse muss vorbereitet werden. Es ist sicherzustellen, dass dieser stabil, belastbar und eben ist.
- Wenn auf ein Kies- oder Schotterbett aufgebaut wird, sollte zusätzlich ein Unkrautvlies unterlegt werden, um unerwünschten Pflanzenwuchs unterhalb der Terrasse zu vermeiden.
- Bei einem Kies- oder Sandbett müssen an den Auflagepunkten jeweils eine stabile Betonplatte (Mindestgröße 30x30 cm) unterlegt werden, um eine ausreichende Druckfestigkeit zu erhalten.
- Nach Abschluss der Vorarbeiten erfolgt der Aufbau des gesamten Unterbaus. Dieser muss insbesondere in der Höhe sorgfältig ausgerichtet sein. Beim Verschrauben von nicht technisch getrockneten Terrassendielen und bei Tropenhölzern gilt: die maximale Holzfeuchte von 18 % sollte nicht überschritten werden.

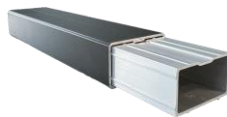
### Hinweise:

- Die Installation der Unterkonstruktion gilt für alle Prima Terrassendielen
- Basis dieser Anleitung ist die Verschraubung der Unterkonstruktion auf dem Boden (z. B. auf Beton, Asphalt oder Terrassenplatten). Kann die Unterkonstruktion nicht auf dem Boden befestigt werden, ist eine verwindungssteife Unterkonstruktion zu erstellen.

### Material:



Prima Alu-UK  
50 x 30 x 4.000 mm



Prima Alu-UK-  
Verbinde 196 mm  
inkl. Bohrschrauben

### Benötigtes Werkzeug:

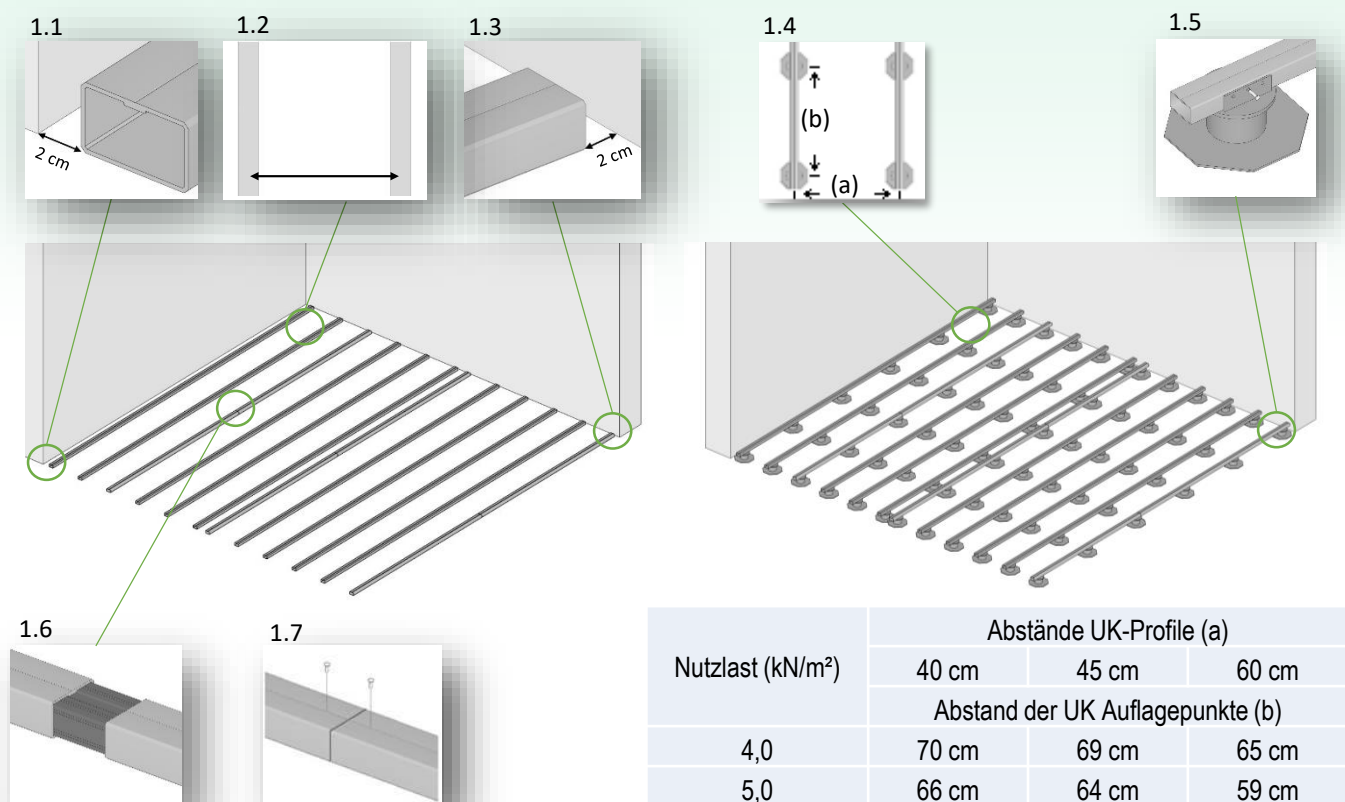
- Kappsäge mit Hartmetallsägeblatt
- Akkuschauber
- Bit-Aufsatz Tx 20
- Metallbohrer 3 mm
- Richtlatte
- Wasserwaage
- Spannzwingen

## Installation der Unterkonstruktion ohne Stelzlager

- Die maximalen Abstände der Unterkonstruktion (Bild 1.2) sind durch den Dielenhersteller vorzugeben und vor Montage der Fläche zu berücksichtigen. Eine Terrasse sollte immer mit einem Gefälle von 1,5 – 2 % in Dielenrichtung vom Gebäude weglaufend verlegt werden.
- Wird die Unterkonstruktion direkt auf den Boden und quer zur Abflussrichtung des Regenwassers verlegt, muss diese in Abständen von max. alle 40 cm unterlegt werden, damit das Wasser ungehindert abfließen kann.
- Beim Ausrichten der Schienen sollte der Abstand zur Wand mindestens 2 cm (Bild 1.1 und 1.3) betragen.

## Installation der Unterkonstruktion auf Stelzlager

- Die maximalen Abstände der Unterkonstruktion (Bild 1.4) sind durch den Dielenhersteller vorzugeben und vor Montage der Fläche zu berücksichtigen. Eine Terrasse sollte immer mit einem Gefälle von 1,5 – 2 % in Dielenrichtung vom Gebäude weglaufend verlegt werden.
- Für den Ausgleich von größeren Höhenunterschieden können Stelzlager eingesetzt werden.
- Die Abstände der Stelzlager richten sich nach der statischen Belastbarkeit der Schiene (Bild 1.4)
- Beim Ausrichten der Schienen beträgt der Abstand zur Wand mindestens 2 cm (Bild 1.1 und 1.3) und ist in Längsrichtung der Konstruktion bedingt durch den Stelzlagerfuß meist größer.
- Es wird empfohlen, die Schienen am Stelzlager seitlich mit einer Bohrschraube zu verschrauben (Bild 1.5).



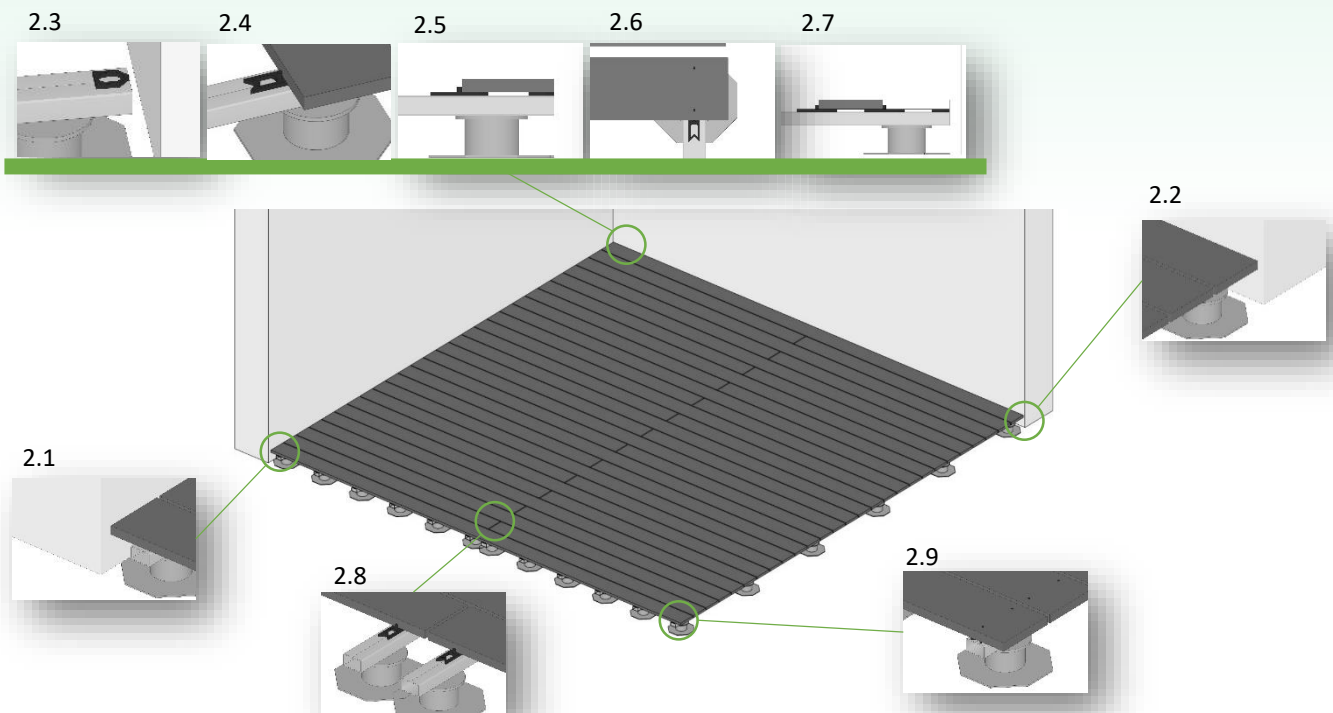
## Endlose Verlängerung der Unterkonstruktion

Die Schiene kann bei Verwendung des Verbinders verschnittoptimiert endlos verlängert werden (Bild 1.6). Dazu wird der Verbinder mit den beiliegenden Bohrschrauben 3,9 x 16 mm durch die Oberseite mit der Schiene verschraubt (Bild 1.7). Vor dem Einschrauben muss die Alu-Schiene vorgebohrt werden. Die Größe der Bohrung muss etwa dem Durchmesser der Bohrspitze der Schraube entsprechen. Die Schrauben müssen mit eingestellter Drehmomentbegrenzung (Einstellung ist vom Gerät abhängig) eingeschraubt werden, um einen Schraubenabriss zu vermeiden. Bei Einsatz von Stelzlägern ist direkt unter dem Stoß ein zusätzliches Terrassenlager notwendig.

## Verlegung von Terrassendielen mit dem Abstandshalter 8 mm

- Beginnen Sie mit der ersten Diele am Gebäude.
- Zu Gebäuden ist ein Abstand von 2 cm einzuhalten (Bild 2.1 und 2.2), der der Hinterlüftung der Terrassendielen dient. Ein seitliches Verschließen der Dielen ist zu vermeiden, da sonst die notwendige Hinterlüftung zu stark eingeschränkt wird.
- Der Abstandshalter gewährleistet bei der Verlegung ein gleichmäßiges Fugenbild mit einer Fugenbreite von 8 mm.
- Vor dem Auflegen der ersten Diele auf die Unterkonstruktion wird der Abstandshalter in der Mitte durchtrennt und die Hälften ohne Abstandshalter auf die Schienenenden aufgelegt (Bild 2.3).
- Danach wird der nächste Abstandshalter im Abstand einer Dielenbreite auf die Schienen gelegt und darauf die erste Diele (Bild 2.4 und 2.5).
- Der Abstand der Schraube zur Dielenkante beträgt ca. 2 cm (Bild 2.6).
- Sofern vom Dielenhersteller nicht anders angegeben, ist ein Vorbohren der Dielen erforderlich.
- Zur maßgenauen Positionierung wird die Diele zunächst am Anfang und am Ende verschraubt.\*
- Die Verschraubung weiterer Dielen erfolgt nach dem oben beschriebenen Prinzip (Bild 2.7).
- Die Verwendung von Spannzwingen erleichtert die Montage.
- Dielenenden werden beim Längsstoß rechtwinklig gekappt und mit einer Fuge von 6-10 mm verlegt (Bild 2.8).
- Die Dielen dürfen am Ende nicht mehr als 5 cm über die Schienenmitte hinausragen (Bild 2.9).
- Zur Befestigung der letzten Diele wird der Abstandshalter nochmals mittig durchtrennt, die Hälften an den Schienenenden aufgesetzt und verschraubt.

\*Die Beratung über die für das Projekt geeigneten Terrassenschraube erfolgt durch den Händler vor Ort.



### Material:



Prima Abstandshalter 8 mm



Prima Holz-Terrassendiele Douglasie



Prima Holz-Terrassendiele Kiefer

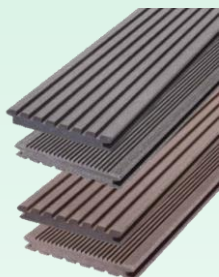
## Verlegung von Terrassendielen mit einer unsichtbaren Befestigung

- Beginnen Sie mit der ersten Diele am Gebäude. Verwenden Sie dazu die gewünschte Prima Terrassendiele.
- Bei Montage von Dielen mit verdeckter Befestigung sind die Clips des jeweiligen Herstellers zu verwenden und deren Anleitung zur Befestigung zu beachten.
- Zu feststehenden Bauwerken ist ein Abstand von 2 cm einzuhalten (Bild 2.1 und 2.2). Dieser dient zur Hinterlüftung der Terrassendielen. Ein Verschließen der Dielen an der Seite ist zu vermeiden, da sonst die notwendige Belüftung zu stark eingeschränkt ist.

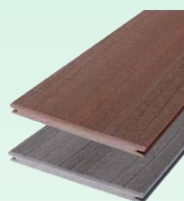
### Material:



Prima WPC  
Terrassendiele Otello



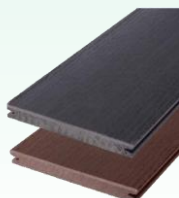
Prima WPC  
Terrassendiele Dacapo



Prima WPC  
Terrassendiele Verus



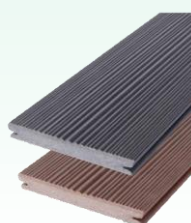
Prima WPC PRO  
Terrassendiele Vanja



Prima WPC PRO  
Terrassendiele Calidus



Prima WPC PRO  
Terrassendiele Celesta



Prima WPC PRO  
Terrassendiele Maestro



Prima Holz-Terrassendiele  
Thermoholz-Kiefer

### Zubehör:

(bitte beachten Sie die Montageanleitung der jeweiligen Terrassendiele)



Weiterführende Information zu den Produkten finden Sie unter [www.primawelt.de](http://www.primawelt.de)



Prima Alu-UK



Prima Alu-UK-Verbinder



Prima Abstandshalter